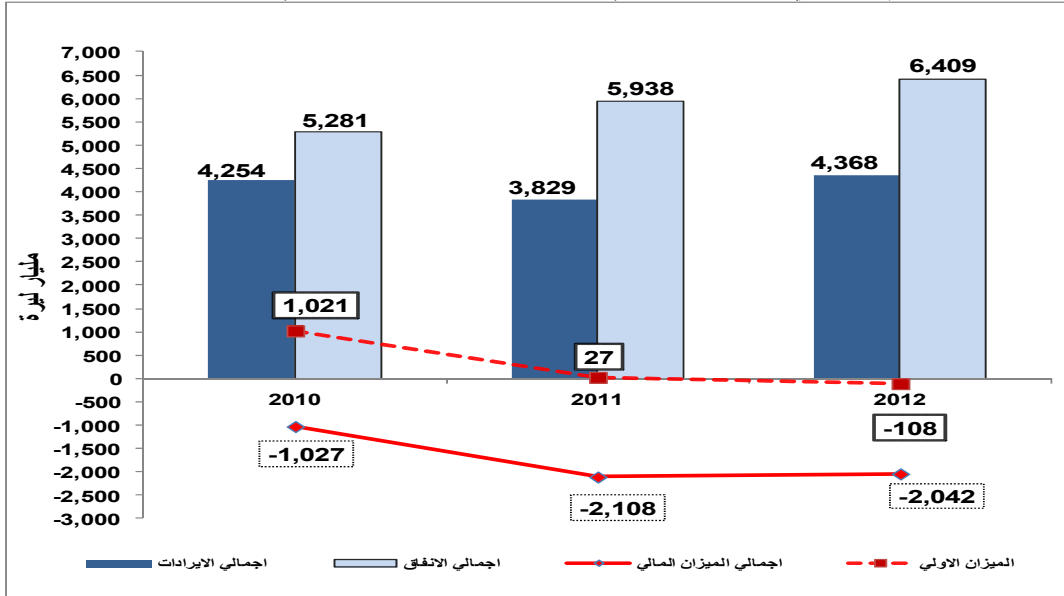


بلغ إجمالي العجز المالي في فترة ك٢-نيسان من عام ٢٠١٢ حوالي ١٦٤٥ مليار ليرة مسجلاً تحسناً ملحوظاً مقارنة مع الفترة مثلتها من العام ٢٠١١ حيث بلغ ٢١٠٨ مليار ليرة. بالتوازي، سجل الميزان الأولي فائضاً بلغ ٢٨٩ مليار ليرة في هذه الفترة، مقارنة مع فائض أولي بلغ ٢٧ مليار ليرة في الفترة مثلتها من العام ٢٠١١. هذه الأرقام ناتجة عن ارتفاع الإيرادات بنسبة ٢٤% (٩٣٥ مليار ليرة) مقابل زيادة في النفقات بنسبة ٨% (٤٧٢ مليار ليرة).

ومن منظار نقدي، وعند استثناء وفر موازنة وزارة الاتصالات المتوقع تحويله والبالغ حوالي ٦٩٩ مليار ليرة وإدراج مبلغ ٣٠٢ مليار ليرة وهو المحول فعلياً من وفر الاتصالات في فترة ك٢-نيسان من عام ٢٠١٢، يسجل العجز المالي ٢٠٤٢ مليار ليرة في هذه الفترة من العام ٢٠١٢، بتراجع بسيط عن الفترة مثلتها من العام ٢٠١١ حيث بلغ ٢١٠٨ مليار ليرة. مقابل ذلك، يسجل الميزان الأولي عجزاً بقيمة ١٠٨ مليار ليرة حتى نيسان ٢٠١٢ (مقارنة بفائض بلغ ٢٧ مليار ليرة في ك٢-نيسان من العام ٢٠١١).

رسم ١: إجمالي الإيرادات والنفقات (ك٢-نيسان ٢٠١٠ - ك٢-نيسان ٢٠١٢) - منظار نقدي



بلغ إجمالي الإيرادات في فترة ك٢-نيسان من عام ٢٠١٢ حوالي ٤٧٦٤ مليار ليرة، مقارنة بحوالي ٣٨٢٩ مليار ليرة في الفترة نفسها من العام ٢٠١١، مسجلاً ارتفاعاً مقداره ٩٣٥ مليار ليرة (حوالي ٢٤ في المائة). من منظار نقدي، بلغ إجمالي الإيرادات حوالي ٤٣٦٨ مليار ليرة وذلك بارتفاع بنسبة ١٤ في المائة عن الفترة المماثلة من عام ٢٠١١.

سجلت الإيرادات الضريبية ارتفاعاً عن السنة السابقة مقداره ٣٢٥ مليار ليرة (١٠ في المائة)، وقد بلغت ٣٤٨٠ مليار ليرة في فترة ك٢-نيسان من عام ٢٠١٢، وذلك نتيجة: (أ) تحسن إيرادات "الضرائب الداخلية على السلع والخدمات" بمقدار ١٧١ مليار ليرة (١٤ في المائة) والذي يعود بشكل أساسي إلى ارتفاع عائدات الضريبة على القيمة المضافة المحصلة في الداخل وعن طريق الجمارك؛ (ب) ارتفاع إيرادات "الضريبة على الدخل والأرباح ورؤوس الأموال"

^١ تم تحويل مبلغ ١٥١ مليار ليرة في آذار ٢٠١٢ من فائض قطاع الاتصالات وكان قد سبقه تحويل أول في شهر شباط ٢٠١٢ بلغ ١٥١ مليار ليرة.

بحوالي ١٣١ مليار ليرة (٢٠ في المائة) نتيجة زيادة مسجلة في كافة مكوناتها باستثناء "ضريبة الدخل على الفوائد" التي انخفضت بمبلغ ٥ مليار ليرة مقارنة مع السنة السابقة. في المقابل، انخفضت الإيرادات الناتجة عن "الضرائب والرسوم على التجارة والمبادلات الدولية" بمبلغ ١٢ مليار ليرة، نظراً لانخفاض الرسوم على البنزين^٢ بقيمة ٥٦ مليار ليرة.

بلغت الإيرادات غير الضريبية حوالي ١٠٧٥ مليار ليرة في فترة ك٢-نيسان من العام ٢٠١٢ مقارنة بحوالي ٤٤٥ مليار ليرة في الفترة مثلتها من العام ٢٠١١، مسجلةً بذلك ارتفاعاً ملحوظاً بلغ ٦٣٠ مليار ليرة (١٤٢ في المائة) خلال سنة. وينبع هذا الارتفاع بشكل أساسي من احتساب مبلغ ٦٩٩ مليار ليرة وهي القيمة التقديرية للمبلغ المتوقع تحويله من "وفر موازنة الاتصالات السلكية واللاسلكية" مقارنةً بلا شيء في الفترة ذاتها من العام ٢٠١١، إضافة إلى ارتفاع في الرسوم والعائدات الإدارية بقيمة ٣٢ مليار ليرة نظراً لزيادة في رسوم السير. لكن عند استثناء المبلغ المتوقع تحويله من وفر الاتصالات واحتساب المبلغ المحول فعلياً، يصل مبلغ الإيرادات غير الضريبية إلى ٦٧٨ مليار ليرة في الفترة الممتدة من ك٢ إلى نيسان ٢٠١٢، مسجلاً زيادة قدرها ٢٣٤ مليار ليرة (٥٣ في المائة) مقارنة مع ٤٤٥ مليار ليرة خلال الفترة نفسها من العام ٢٠١١.

بلغت إيرادات الخزينة ٢١٠ مليار ليرة خلال فترة ك٢-نيسان ٢٠١٢، مسجلةً انخفاضاً قدره ٢٠ مليار ليرة (٩ في المائة) مقارنة بالفترة مثلتها من العام ٢٠١١. هذا الانخفاض يعود بشكل أساسي إلى تراجع بقيمة ٣٩ مليار ليرة (٥٥ في المائة) في "إيرادات الخزينة الأخرى" من ضمن إجمالي إيرادات الخزينة^٣. إن الإيرادات المحصلة لصالح الصندوق البلدي المستقل التي تشكل القسم الأكبر من إيرادات الخزينة بلغت ٩٤ مليار ليرة في فترة ك٢-نيسان من العام ٢٠١٢ مسجلة ارتفاعاً طفيفاً مقارنة مع مبلغ ٩٢ مليار ليرة المسجل خلال الفترة عينها من العام ٢٠١١.

بلغ إجمالي الإنفاق ٦٤٠٩ مليار ليرة خلال فترة ك٢-نيسان ٢٠١٢ مقارنة مع ٥٩٣٨ مليار ليرة في الفترة نفسها من العام ٢٠١١، مسجلاً ارتفاعاً نسبته ٨ في المائة خلال سنة.

وقد ارتفعت النفقات الجارية الأولية^٤ بقيمة ٢٥٧ مليار ليرة، لتسجل ٣٤٩٢ مليار ليرة في الفترة الممتدة من ك٢ إلى نيسان من العام ٢٠١٢. ويعود هذا الارتفاع إلى زيادة المبالغ المحولة إلى شركة كهرباء لبنان بقيمة ٣٢٤ مليار ليرة (٤٣ في المائة) والتي بلغ مجموعها ١٠٧٦ مليار ليرة خلال فترة ك٢-نيسان ٢٠١٢؛ إضافة إلى ارتفاع في تكلفة "المخصصات والرواتب وملحقاتها" بقيمة ١٢٩ مليار ليرة (٧ في المائة) وقد بلغ مجموعها ٢٠٣٩ مليار ليرة في نهاية نيسان ٢٠١٢. هذه الزيادة في البندين المذكورين سابقاً قابلها انخفاض في البنود التالية:

- عدم تحويل أية مبالغ لصالح الصندوق الوطني للضمان الاجتماعي، كما لم يتم دفع أية مبالغ لدعم القمح، في حين بلغت هذه التحويلات ١٢٠ مليار ليرة و ٢٨ مليار ليرة على التوالي في الفترة ذاتها من العام ٢٠١١.

^٢ بلغت رسوم البنزين ما مجموعه ١٥٥ مليار ليرة خلال الفترة الممتدة من ك٢ إلى نيسان ٢٠١٢، مقابل ٢١١ مليار ليرة خلال الفترة عينها من السنة الماضية، مسجلةً انخفاضاً بقيمة ٥٦ مليار ليرة (٢٧ في المائة). ويعود ذلك بشكل أساسي إلى القرار المتخذ من قبل المجلس الأعلى للجمارك في ٢٦ شباط ٢٠١١ القاضي بتخفيض الرسم على البنزين بقيمة ٥٠٠٠ ليرة عن كل ٢٠ لتر.
^٣ تتضمن "إيرادات الخزينة الأخرى" الردييات وسلفات الخزينة المعطاة للإدارات العامة.
^٤ النفقات الجارية الأولية تمثل النفقات الجارية باستثناء مدفوعات الفوائد وخدمة الدين.

• انخفاض ٢٨ مليار ليرة في بند "نفقات جارية أخرى" مقارنة مع العام السابق وهو ناتج بشكل أساسي عن تراجع بقيمة ٩ مليار في المدفوعات إلى المستشفيات، إضافة إلى انخفاض ١٢ مليار ليرة في بند "أخرى" (أحكام قضائية ومصالحات، نفقات وفود ومؤتمرات خارجية، الخ) .

بلغت تسديدات الفوائد حوالي ١٨٤٥ مليار ليرة في الفترة الممتدة من ك٢ حتى نيسان من العام ٢٠١٢، مسجلة انخفاضاً بقيمة ١٩٤ مليار ليرة (١٠ في المائة)، وذلك بسبب انخفاض تسديدات الفوائد على الدين بالعملة المحلية كما بالعملة الأجنبية على الشكل التالي:

• انخفاض تسديدات الفوائد على الدين بالعملة المحلية بقيمة ٧٧ مليار ليرة (٦ في المائة) مقارنة مع الفترة نفسها من السنة السابقة، وقد بلغت ١١٦٧ مليار ليرة في فترة ك٢-نيسان ٢٠١٢.

• انخفاض تسديدات الفوائد على الدين بالعملة الأجنبية بحوالي ١٥ في المائة خلال سنة وقد بلغت ٦٧٨ مليار ليرة في ك٢-نيسان ٢٠١٢، بسبب تراجع قيمة تسديدات الفوائد على اليوروبوند بحوالي ١١٥ مليار ليرة (١٥ في المائة) إضافة إلى انخفاض قيمة تسديدات الفوائد على القروض الميسرة بقيمة ٢ مليار ليرة (٦ في المائة).

بلغت تسديدات أقساط ديون خارجية ٨٨ مليار ليرة حتى نيسان ٢٠١٢، مسجلة انخفاضاً نسبته ٨ في المائة مقارنة مع الفترة مثلتها من العام ٢٠١١.

ارتفعت النفقات الاستثمارية بحوالي ١٧ مليار ليرة، لتصل إلى ٢٧٢ مليار ليرة في ك٢-نيسان من العام ٢٠١٢، وذلك بسبب ارتفاع الإنفاق المخصص لبند "إنشاءات قيد التنفيذ" بحوالي ٧٤ مليار ليرة والمتضمن مدفوعات بقيمة ٤٨ مليار ليرة إلى صندوق المهجرين و ٣٠ مليار ليرة إلى مجلس الجنوب، إضافة إلى زيادة بقيمة ١٤ مليار ليرة في إنفاق وزارة الأشغال العامة والنقل. وقد قابلت هذه الزيادات انخفاضاً في نفقات "الصيانة" بقيمة ٤٥ مليار ليرة بالإضافة إلى انخفاض نفقات صيانة وتجهيزات مجلس النواب بقيمة ٦ مليار ليرة.

ارتفعت نفقات الخزينة^٥ بقيمة ٣٨٠ مليار ليرة لتصل إلى ٦٢٣ مليار ليرة في فترة ك٢-نيسان من العام ٢٠١٢، وذلك بسبب:

• ارتفاع حاد في المدفوعات العائدة إلى البلديات، والتي بلغت ٤٦٧ مليار ليرة في ك٢-نيسان من العام ٢٠١٢، مقارنة مع ١٢٦ مليار ليرة في الفترة ذاتها من العام ٢٠١١. ويعود هذا الارتفاع بشكل أساسي إلى نشر المرسوم المتعلق بتوزيع الإيرادات المتراكمة عن عام ٢٠١٠ لصالح البلديات^٦.

• ارتفاع بقيمة ٣٨ مليار ليرة في "رديات الضريبة على القيمة المضافة"^٧، والتي بلغت ٦٩ مليار ليرة، في حين سجلت ٣١ مليار ليرة في الفترة نفسها من عام ٢٠١١.

^٥ بدءاً بنشرة كانون الأول ٢٠١١، ستختلف فقرة نفقات الخزينة في التقارير المالية الشهرية والفصلية والسبب من تلك المنشورة في نشرة الأداء المالي الشهرية وذلك بسبب إعادة تصنيف بعض المدفوعات المدرجة في الأخيرة في بنود الأمانات وسلف الخزينة، والتي تصنف في نشرة الأداء الشهري وفق تصنيفها بحسب الموازنات.

^٦ مرسوم رقم ٧٣٧٤ تم نشره بتاريخ ١٣ كانون الثاني ٢٠١٢.

^٧ انخفضت الرديات على القيمة المضافة في العام ٢٠١١ بشكل ملحوظ، فقد وصلت إلى ١٩٥ مليار ليرة مقارنة بحوالي ٣٨٤ مليار ليرة في عام ٢٠١٠، وذلك بسبب إيقاف الرديات للتحقيق في قضية غش، يتم متابعتها من قبل المدعي العام.

ارتفع إجمالي الدين العام بقيمة ٢٠٩٥ مليار ليرة ليصل إلى ٨٢٩٨٢ مليار ليرة في الفترة الممتدة من ك٢ إلى نيسان من العام ٢٠١٢، مقارنة بحوالي ٨٠٨٨٧ مليار ليرة في نهاية عام ٢٠١١.

وقد ارتفعت قيمة الدين بالعملة المحلية بحوالي ١٥١٤ مليار ليرة لتصل إلى ٥٠٨٥٤ مليار ليرة في نهاية نيسان ٢٠١٢ مقارنة مع نهاية عام ٢٠١١. في حين ارتفعت محفظة مصرف لبنان من العملة المحلية بقيمة ٢١٨١ مليار ليرة لتصل إلى ١٨٥٥٥ مليار ليرة، انخفضت محفظة المصارف التجارية من العملة المحلية بقيمة ٩٠٥ مليار ليرة عن المستوى الذي بلغته مع نهاية العام ٢٠١١ لتصل إلى ٢٤٢٧٢ مليار ليرة.

شهدت قيمة الدين بالعملة الأجنبية ارتفاعاً قدره ٥٨١ مليار ليرة لتصل إلى ٣٢١٢٨ مليار ليرة في نهاية نيسان من العام ٢٠١٢، وذلك نتيجة ارتفاع قدره ٥٦٤ مليار ليرة في قيمة سندات اليوروبوند المتداولة في الأسواق، بالإضافة إلى ارتفاع في الديون الثنائية والمتعددة الأطراف وقروض من قطاع خاص أجنبي بقيمة ٦٧ مليار ليرة. بالمقابل انخفضت ديون "باريس ٢" و"باريس ٣" (يوروبوند وقروض) بقيمة ٨٦ مليار ليرة و٢١٧ مليار ليرة على التوالي. ومن ناحية أخرى سجلت سندات الخزينة الخاصة بالعملة الأجنبية ارتفاعاً قدره ٢٧ مليار ليرة لتصل إلى ١٠٧ مليار في نهاية نيسان ٢٠١٢.

جدول ١: ملخص المالية العامة

| نسبة التغير 2012 - 2011 | 2012 ك٢- نيسان | 2011 ك٢- نيسان | (مليار ل.ل.) |
|----------------------------|-------------------|-------------------|--------------------------------|
| 24.4% | 4,764 | 3,829 | إجمالي الإيرادات ¹ |
| 7.9% | 6,409 | 5,938 | إجمالي الإنفاق |
| -9.5% | 1,845 | 2,039 | • تسديد فوائد |
| -8.5% | 88 | 97 | • تسديد أقساط دين ² |
| 17.7% | 4,475 | 3,802 | • النفقات الأولية ³ |
| -22% | -1,645 | -2,108 | إجمالي العجز/ الفائض |
| 958.5% | 289 | 27 | إجمالي العجز/ الفائض الأولي |

المصدر: وزارة المالية، مديرية المالية العامة

1. تتضمن التحويلات المتوقعة من فائض قطاع الاتصالات

2. تتضمن فقط الأقساط الأساسية من القروض الميسرة لتسديد تمويل مشاريع

3 النفقات الأولية لا تتضمن المدفوعات المتعلقة بالدين (تسديد فوائد وتسديد أقساط القروض)

القسم الأول: خلاصة الإيرادات العامة

جدول ٢: إجمالي الإيرادات

| نسبة التغير 2012-2011 | 2012 ك٢- نيسان | 2011 ك٢- نيسان | (مليار ل.ل.) |
|--------------------------|-------------------|-------------------|--------------------------------|
| 26.5% | 4,555 | 3,599 | إجمالي إيرادات الموازنة، ومنها |
| 10.3% | 3,480 | 3,155 | • الإيرادات الضريبية |
| 141.7% | 1,075 | 445 | • الإيرادات غير الضريبية |
| -8.8% | 210 | 230 | إجمالي إيرادات الخزينة |
| 24.4% | 4,764 | 3,829 | إجمالي الإيرادات العامة |

المصدر: وزارة المالية، مديرية المالية العامة

جدول ٣: الإيرادات الضريبية

| نسبة التغير 2012-2011 | 2012 ك٢- نيسان | 2011 ك٢- نيسان | (مليار ل.ل.) |
|--------------------------|-------------------|-------------------|--|
| 10.3% | 3,480 | 3,155 | الإيرادات الضريبية |
| 19.7% | 795 | 664 | ضريبة على الدخل و الأرباح ورؤوس الأموال، ومنها |
| 12.6% | 189 | 168 | • ضريبة الدخل على الأرباح |
| 17.2% | 259 | 221 | • ضريبة الدخل على الرواتب والأجور |
| 158.5% | 106 | 41 | • ضريبة الدخل على رؤوس الأموال المنقولة |
| -2.4% | 218 | 224 | • ضريبة الدخل على الفوائد (5%) |
| 102.5% | 22 | 11 | • غرامات (ضريبة على الدخل) |
| 5.4% | 397 | 376 | ضريبة على الأملاك، ومنها |
| 26.6% | 98 | 77 | • ضريبة على الأملاك المبنية |
| 3.2% | 261 | 253 | • رسوم تسجيل على العقارات |
| 13.7% | 1,419 | 1,248 | الضرائب الداخلية على السلع والخدمات، ومنها |
| 12.1% | 1,291 | 1,152 | • الضريبة على القيمة المضافة |
| 12.5% | 103 | 92 | • ضرائب أخرى على السلع والخدمات، ومنها |
| 1.0% | 62 | 61 | - رسوم تسجيل على السيارات |
| 37.8% | 40 | 29 | - رسوم مغادرة الأراضي اللبنانية |
| -1.6% | 696 | 707 | الرسوم على التجارة والمبادلات الدولية، ومنها |
| 6.5% | 256 | 240 | • الجمارك |
| -5.8% | 440 | 467 | • رسوم، ومنها |
| -26.5% | 155 | 211 | - رسوم على البنزين |
| 21.3% | 142 | 117 | - رسوم على التبغ |
| 2.7% | 140 | 136 | - رسوم على السيارات |
| 8.9% | 173 | 159 | إيرادات ضريبية أخرى (خاصة رسوم الطابع المالي) |

المصدر: وزارة المالية، مديرية المالية العامة

جدول ٤ : الإيرادات الغير ضريبية

| نسبة التغير 2012-2011 | 2012 ك٢- نيسان | 2011 ك٢- نيسان | (مليار ل.ل.) |
|--------------------------|-------------------|-------------------|---|
| 141.7% | 1,075 | 445 | الإيرادات غير الضريبية |
| 254.8% | 816 | 230 | حاصلات إدارات ومؤسسات عامة وأملك دولة، ومنها |
| 505.5% | 777 | 128 | • حاصلات من إدارات ومؤسسات غير مالية |
| -20.7% | 52 | 65 | - إيرادات كازينو لبنان |
| -100.0% | 0 | 48 | - إيرادات مرفأ بيروت |
| 77.1% | 26 | 15 | - إيرادات من وفر موازنة مديرية البانصيب الوطني |
| - | 699 | 0 | - إيرادات من وفر موازنة الاتصالات السلكية واللاسلكي 1/ |
| -100.0% | 0 | 60 | • حاصلات من مؤسسات عامة مالية |
| 2.3% | 38 | 37 | • حاصلات من أملك الدولة الخاصة (إيرادات مطار رفيق الحريري الدولي) |
| -57.8% | 2 | 4 | • حاصلات أخرى من إدارات ومؤسسات عامة (فوائد) |
| 18.7% | 204 | 172 | رسوم وعائدات إدارية، ومنها |
| 21.9% | 167 | 137 | • رسوم إدارية، ومنها |
| 6.1% | 9 | 9 | - رسوم كتاب العدل |
| 5.4% | 37 | 35 | - رسوم الأمن العام |
| 29.8% | 89 | 68 | - رسوم السير |
| 42.6% | 11 | 7 | - رسوم قضائية |
| 30.4% | 6 | 5 | - رسوم القيادة |
| -2.6% | 11 | 11 | • عائدات إدارية |
| 5.2% | 1 | 1 | • مبيعات (الجريدة الرسمية وثمن لوحة عمومية) |
| 12.2% | 20 | 18 | • رسوم إجازات (خاصة إجازات العمل) |
| 2.2% | 5 | 5 | • رسوم وعائدات إدارية ومبيعات أخرى |
| 31.5% | 4 | 3 | الغرامات والمصادرات |
| 27.4% | 51 | 40 | إيرادات غير ضريبية مختلفة |

المصدر: وزارة المالية، مديرية المالية العامة
1/ تم تحويل مبلغ 302 مليار ليرة فعلياً من أصل 699 مليار ليرة متوقعة خلال الأربعة الأشهر الأولى من 2012 من وفر موازنة الاتصالات

القسم الثاني: خلاصة الإنفاق العام

جدول ٥: الإنفاق بحسب التوظيف الاقتصادي

| نسبة التغير 2012-2011 | 2012 ك2- نيسان | 2011 ك2- نيسان | (مليار ل.ل.) |
|--------------------------|-------------------|-------------------|---|
| 1.0% | 5,426 | 5,371 | ١. النفقات الجارية |
| 6.7% | 2,039 | 1,910 | المخصصات والرواتب وملحقاتها، ومنها: |
| 1.7% | 1,352 | 1,329 | • مخصصات ورواتب وأجور (بند 13) |
| 17.9% | 575 | 488 | • معاشات تقاعد وتعويضات نهاية الخدمة، ومنها |
| 2.3% | 410 | 401 | - معاش تقاعد |
| 90.2% | 165 | 87 | - تعويضات نهاية الخدمة |
| 20.0% | 111 | 93 | • تحويلات إلى مؤسسات عامة لتغطية رواتب 1/ |
| -9.5% | 1,845 | 2,039 | تسديد فوائد، ومنها: 2/ |
| -6.2% | 1,167 | 1,245 | • فوائد على القروض الداخلية |
| -14.6% | 678 | 795 | • فوائد على القروض الخارجية |
| -8.5% | 88 | 97 | تسديد أقساط ديون خارجية |
| -4.2% | 74 | 77 | • مواد استهلاكية، ومنها |
| 16.4% | 22 | 19 | - نفقات تغذية |
| 409.8% | 19 | 4 | - محروقات |
| -64.2% | 9 | 26 | - أدوية |
| -18.0% | 12 | 14 | - توقيفات لتسديد سلف الخزينة 3/ |
| -21.9% | 35 | 44 | • خدمات خارجية |
| 16.0% | 1,175 | 1,012 | • تحويلات أخرى، ومنها |
| 43.1% | 1,076 | 752 | - شركة كهرباء لبنان 4/ |
| -100.0% | 0 | 120 | - الصندوق الوطني للضمان الاجتماعي |
| -6.9% | 27 | 29 | - التحويلات إلى القطاع الغير عام |
| - | 0 | 0 | - سلفات خزينة لدعم المازوت |
| -100.0% | 0 | 28 | - دعم القمح |
| - | 0 | 0 | - المحكمة الخاصة بلبنان |
| - | 3 | 0 | - دعم البنزين لسائقي السيارات العمومية |
| -99.8% | 0 | 18 | - توقيفات لتسديد سلف الخزينة 3/ |
| -18.6% | 121 | 149 | • نفقات جارية أخرى، ومنها |
| -7.7% | 101 | 110 | - مستشفيات |
| -38.9% | 19 | 31 | - أخرى (أحكام قضائية ومصالحات، نفقات وفود ومؤتمرات خارجية) |
| -99.4% | 0 | 7 | - توقيفات لتسديد سلف الخزينة 3/ |
| 16.5% | 49 | 42 | • احتياطي |
| 16.5% | 49 | 42 | - دعم الفوائد |
| 6.9% | 272 | 255 | ٢. نفقات استثمارية |
| -74.7% | 0 | 1 | • استثمارات أراض وأبنية لإنشاء وأشغال طرق ومرافق ومطارات وإنشاءات مائية |
| -18.7% | 15 | 18 | • تجهيزات |
| 67.0% | 185 | 111 | • إنشاءات قيد التنفيذ، ومنها |
| - | 48 | 0 | - صندوق المهجرين |
| 133.9% | 30 | 13 | - مجلس الجنوب |
| -3.3% | 26 | 27 | - مجلس الإنماء والإعمار |
| 49.0% | 73 | 49 | - وزارة الأشغال والنقل العام |
| -65.6% | 7 | 21 | - أخرى، ومنها |
| - | 0 | 0 | الهيئة العليا للإغاثة |
| -39.3% | 69 | 113 | • صيانة |
| -53.4% | 1 | 3 | • نفقات أخرى تتعلق بالأصول الثابتة المادية |
| -74.1% | 2 | 8 | • تجهيزات وصيانة في مجلس النواب 5/ |
| - | 0 | 0 | • تعديلات حسابية لسلفات الخزينة |
| 25.5% | 71 | 57 | ٣. سلفات موازنة 6/ |
| 29.5% | 16 | 13 | ٤. إدارة الجمارك (لا تتضمن الرواتب والأجور) 7/ |
| 156.7% | 623 | 243 | ٥. نفقات الخزينة 8/ |
| 269.9% | 467 | 126 | • بلديات |
| -13.3% | 19 | 22 | • ضمانات |

| | | | |
|---------------|--------------|--------------|--|
| 36.5% | 28 | 21 | • ودائع /9 |
| 58.4% | 109 | 69 | • أخرى، ومنها |
| 125.3% | 69 | 31 | • رديّات الضريبة على القيمة المضافة |
| -76.7% | 6 | 28 | • رديّات ضريبية أخرى |
| - | 3 | 0 | • الهيئة العليا للإغاثة |
| -100.0% | 0 | 5 | • سلفات خزينة لسلطات المياه |
| -74.2% | 0 | 0 | ٦. إنفاق غير ميّوب |
| 7.9% | 6,409 | 5,938 | ٧. إجمالي الإنفاق (لا يتضمن التمويل الخارجي لمجلس الإنماء والإعمار) |

المصدر: وزارة المالية، مديرية المالية العامة

1/ للتفاصيل حول هذه التحويلات، الرجاء مراجعة جدول رقم (6)

2/ للتفاصيل حول الفوائد، الرجاء مراجعة جدول رقم (7)

3/ تتضمن تسديدات من مخصصات الموازنة والتي قد نُفعت مسبقاً كسلفات خزينة من حسابات الخزينة، وهذه التسديدات تسجل في جهة الإيرادات والإنفاق، ولأسباب محاسبية، وبالتالي لا تؤثر أرقام العجز المالي.

4/ للتفاصيل حول هذه التحويلات، الرجاء مراجعة جدول رقم (8). علماً أن بند كبرياء لبنان قد تمت إعادة تصنيفه من "نفقات خزينة مختلفة" إلى "تحويلات أخرى وفقاً للتصنيف المقترح في مشروع موازنة 2009 وذلك انسجاماً مع أداء المالية العامة.

5/ يمثل هذا البند إعادة تصنيف المدفوعات التي حُررت من الأمانات وفقاً لقانون رقم 123 بتاريخ 23 تموز 2010، والذي فتح اعتماداً بقيمة 20 مليار ليرة في موازنة 2010 وذلك لتغطية تكلفة تجهيز وصيانة البرلمان. وقد سمح هذا القانون بإصدار سلفة طارئة ذات قيمة ومدة محدنتين، بناءً على قرار رئيس مجلس النواب. سوف يتم قفونة هذه السلفة بناءً على فواتير مصدقة من قبل سكرتيريا البرلمان ومقدمة إلى وزارة المالية.

6/ "سلفات الموازنة" كانت مصنفة سابقاً تحت البند "غيره"، إلا أن وزارة المالية ارتأت تبويبها بشكل مستقل بسبب نموها الملحوظ في الأونة الأخيرة. وبحسب القانون، يجب قفونة هذه المدفوعات لاحقاً، وحينها فقط يمكن إعادة تصنيفها وفقاً للتصنيف الاقتصادي في نظام الموازنة.

7/ يتضمن هذا البند (باستثناء الرواتب والأجور)، كل المدفوعات إلى الجمارك، من صندوق الجمارك، ويمكن تصنيفها فقط عندما تستلم المديرية العامة للمالية المستندات المرفقة.

8/ اعتباراً من كانون الأول 2011، تختلف فقرة نفقات الخزينة في التقارير الشهرية والفصلية والسنوية عن الفقرة التي تحمل الاسم نفسه في تقارير أداء المالية العامة الصادرة عن وزارة المالية نظراً لإعادة تصنيف بعض المدفوعات من حسابات الأمانات وسلفات الخزينة والتي يتم إعادة تصنيفها وفقاً للتصنيف الاقتصادي في نظام الموازنة.

9/ تمثل دفعات الودائع كل الدفعات من قبل الخزينة إلى الإدارات والمؤسسات العامة، البلديات والصناديق وذلك من إيرادات ما تم تحصيله بالنيابة عنهم.

جدول ٦: التحويلات إلى المؤسسات العامة لتغطية الرواتب والأجور

| نسبة التغير 2012-2011 | 2012 ك2- نيسان | 2011 ك2- نيسان | (مليار ل.ل.) |
|--------------------------|-------------------|-------------------|--|
| -60.7% | 2 | 4 | تحويلات إلى مجلس الجنوب |
| -30.8% | 9 | 13 | تحويلات إلى مجلس الإنماء والإعمار |
| -7.7% | 2 | 2 | تحويلات إلى صندوق المهجرين |
| 35.5% | 95 | 70 | تحويلات إلى الجامعة اللبنانية |
| 1.0% | 4 | 4 | تحويلات إلى المركز التربوي للبحوث والإنماء |

المصدر: وزارة المالية، مديرية المالية العامة

جدول ٧: تفاصيل عمليات خدمة الدين

| نسبة التغير 2012-2011 | 2012 ك2- نيسان | 2011 ك2- نيسان | (مليار ل.ل.) |
|--------------------------|-------------------|-------------------|-------------------------------|
| -9% | 1,845 | 2,039 | تسديد فوائد |
| -6% | 1,167 | 1,245 | الدين بالعملة المحلية |
| -15% | 678 | 795 | الدين بالعملة الأجنبية، ومنها |
| -15% | 639 | 753 | - فوائد على اليوروبوند* |
| 24% | 2 | 2 | - فوائد على قروض خاصة* |
| -6% | 38 | 40 | - فوائد على قروض ميسرة |
| -8% | 88 | 97 | تسديدات أقساط قروض ميسرة |

المصدر: وزارة المالية، مديرية المالية العامة

*تتضمن نفقات عامة متعلقة بالعملية

جدول ٨: التحويلات إلى شركة كهرباء لبنان¹

| نسبة التغير 2012-2011 | 2012 ك-2 نيسان | 2011 ك-2 نيسان | (مليار ليرة لبنانية) |
|--------------------------|-------------------|-------------------|--|
| 43% | 1,076 | 752 | شركة كهرباء لبنان، ومنها |
| 17% | 43 | 37 | خدمة الدين، ومنها: |
| -3% | 17 | 18 | • قروض ميسرة، ومنها: |
| 0% | 14 | 14 | - تسديد أقساط |
| -14% | 3 | 4 | - تسديد فوائد |
| - | 26 | 19 | • قروض مكفولة من مصرف لبنان |
| 44% | 1,033 | 715 | • شراء غاز وفيول |
| 47% | 1,033 | 702 | • مؤسسة البترول الكويتية وسوناطراك |
| - | 0 | 13 | • الشركة المصرية القابضة للغاز الطبيعي |

المصدر: وزارة المالية، مديرية المالية العامة
(1) قبل عام 2005 كانت التحويلات إلى كهرباء لبنان تسجل تحت بند "نفقات الخزينة" إذ كانت تدفع عن طريق سلفات خزينة صادرة بمراسيم عن مجلس الوزراء. اعتباراً من 2005 أصبحت هذه التحويلات تصنف في الموازنة على أنها قروض. عام 2009 تمت إعادة تصنيف هذه التحويلات لتصبح في خانة الدعم. هذه التحويلات ظلت حتى آب 2010 تدخل في خانة "نفقات الخزينة" في تقارير الأداء الضريبي إلى أن تم نقلها إلى خانة "نفقات الموازنة". إلا أن إعادة التصنيف هذه لم تنعكس في الأعداد الصادرة لعام 2010 من مرصد المالية العامة لتفادي أي خلل في الجداول كما للمحافظة على إمكانية المقارنة مع الأرقام من العام نفسه. ابتداءً من كانون الثاني 2011 أصبحت التحويلات إلى شركة كهرباء لبنان تندرج في خانة "نفقات الموازنة".

القسم الثالث: الدين العام

جدول ٩: الدين العام المستحق الأداء حسب الدائن في نهاية شهر نيسان 2012 (مليار ليرة)

| نسبة التغير نيسان 2012- نيسان 2011 | التغير نيسان 2012- نيسان 2011 | 2012 نيسان | 2011 ك1 | 2010 ك1 | 2009 ك1 | (مليار ل.ل.) |
|--|-------------------------------------|---------------|---------------|---------------|---------------|--|
| 2.59% | 2,095 | 82,982 | 80,887 | 79,298 | 77,112 | إجمالي الدين العام |
| 3.07% | 1,514 | 50,854 | 49,340 | 48,255 | 44,973 | الدين بالعملة المحلية |
| 13.32% | 2,181 | 18,555 | 16,374 | 13,130 | 10,334 | • مصرف لبنان (يتضمن REPOs وقروض EDL) ¹ |
| -3.59% | -905 | 24,272 | 25,177 | 27,214 | 27,286 | • المصارف التجارية |
| 3.06% | 238 | 8,027 | 7,789 | 7,911 | 7,353 | • ديون أخرى بالعملة المحلية (سندات خزينة)، ومنها |
| 4.19% | 274 | 6,812 | 6,538 | 6,268 | 6,078 | - مؤسسات عامة |
| 0.00% | 0 | 41 | 41 | - | - | - سندات فروقات المتعهدين |
| -6.47% | -51 | 737 | 788 | 867 | 999 | * فوائد متراكمة من الدين |
| 1.84% | 581 | 32,128 | 31,547 | 31,043 | 32,139 | دين بالعملة الأجنبية² |
| 2.60% | 67 | 2,633 | 2,566 | 2,624 | 2,713 | • الثنائية والمتعددة الأطراف وقروض من قطاع خاص أجنبي |
| -2.44% | -86 | 3,426 | 3,512 | 4,137 | 4,819 | • ديون باريس 2 (يوروبوند وقروض) ³ |
| -12.58% | -217 | 1,506 | 1,723 | 1,855 | 1,963 | • ديون باريس 3 (يوروبوند وقروض) ⁴ |
| 3.38% | 786 | 24,045 | 23,259 | 21,870 | 21,736 | • إصدارات يوروبوند في السوق |
| 0.98% | 4 | 411 | 407 | 483 | 460 | • فوائد متراكمة على اليوروبوند |
| 33.75% | 27 | 107 | 80 | 74 | 447 | • سندات خزينة خاصة بالعملة الأجنبية ⁵ |
| 7.90% | 868 | 11,852 | 10,984 | 11,419 | 10,522 | ودائع القطاع العام |
| 1.76% | 1,227 | 71,130 | 69,903 | 67,879 | 66,590 | صافي الدين العام |
| -0.25% | -124 | 50,068 | 50,192 | 51,308 | 51,231 | إجمالي القيمة السوقية للدين⁶ |
| -2.77% | - | 60% | 62% | 65% | 67% | % من إجمالي الدين |

المصدر: وزارة المالية، مديرية المالية العامة

- 1: يتضمن قروض مصرف لبنان لشركة كهرباء لبنان لتمويل شراء الكهرباء من سوريا، وقد بلغت هذه القروض 300 مليار ليرة في تشرين الثاني 2003 و150 مليار ليرة في تموز 2004، ينتهي تسديدها عام 2013، وهي تصنف كجزء من الدين العام لأنها مكفولة من الدولة.
- 2: أرقام كانون الأول 2006-نيسان 2012 يمكن أن تختلف عن تلك المنشورة سابقاً نظراً لتحديث المعلومات المتعلقة بالقروض الثنائية والمتعددة الأطراف الصادرة عن نظام DMFAS.
- 3: ديون باريس 2 (القروض واليوروبوند) تتضمن يوروبوند صدر أولاً بقيمة 1,870 مليار دولار ضمن مؤتمر باريس 2.
- 4: صادر لماليزيا كجزء من مساهمة باريس 3، قرض للبنك الدولي لإعادة الإعمار والتنمية، قرض للإمارات العربية المتحدة، شريحة أولى للقرض الفرنسي في شباط 2008، قرض صندوق النقد الدولي، شريحة أولى لقرض الاتحاد الأوروبي، وقرض لصندوق النقد العربي في حزيران 2009.
- 5: سندات خزينة خاصة بالعملة الأجنبية (سندات استملاك ومقاول).
- 6: إجمالي القيمة السوقية للدين هي إجمالي الدين العام باستثناء ما يحمله مصرف لبنان، الصندوق الضمان الاجتماعي، قروض ثنائية ومتعددة الأطراف وديون باريس 2 و3.

منشورات وزارة المالية

٢٠١٢

- نشرة تنسيق المساعدات، أعداد ٥٠-٥٦
- مرصد المالية العامة، كانون الثاني - آذار ٢٠١٢
- التحويلات إلى شركة كهرباء لبنان: لمحة شهرية، كانون الثاني - آذار ٢٠١٢
- تقرير الدين وأسواق الدين الفصلي، عدد الفصل الأول من العام ٢٠١٢
- تقرير الدين وأسواق الدين الفصلي، عدد الفصل الرابع من العام ٢٠١١
- الرواتب، الأجور وملحقاتها- بند ١٣، كانون الثاني وشباط ٢٠١٢
- الرواتب، الأجور وملحقاتها- بند ١٣، عدد كانون الأول ٢٠١١

٢٠١١

- نشرة تنسيق المساعدات، أعداد ٣٨-٥٢
- واردات السيارات وإيرادات الدولة (١٩٩٧-٢٠١٠)، آذار ٢٠١١
- إطار إدارة الدين ٢٠١٠-٢٠١٥، آذار ٢٠١١
- موازنة المواطن لعام ٢٠١٠، شباط ٢٠١١
- نتائج المالية العامة - الفصل الأول والثاني والثالث من العام ٢٠١١
- تقرير الدين وأسواق الدين الفصلي، الفصل الأول والثاني والثالث من العام ٢٠١١
- مرصد المالية العامة - نشرة شهرية، كانون الثاني - كانون الأول ٢٠١١
- الرواتب، الأجور وملحقاتها- بند ١٣ نشرة شهرية، شباط - تشرين الثاني ٢٠١١
- التحويلات إلى شركة كهرباء لبنان: لمحة شهرية، كانون الثاني - كانون الأول ٢٠١١

٢٠١٠

- نشرة تنسيق المساعدات، أعداد ٢٦-٣٧
- تقرير الدين وأسواق الدين الفصلي، الفصل الرابع من العام ٢٠٠٩، الفصل الأول- الرابع من العام ٢٠١٠
- شركة كهرباء لبنان: من منظار المالية العامة، نيسان ٢٠١٠
- تقرير لبنان لعام ٢٠١٠
- نتائج المالية العامة في ٢٠١٠
- مرصد المالية العامة - نشرة شهرية، كانون الثاني - كانون الأول ٢٠١٠

- تقرير المالية العامة الفصلي، الفصل الأول- الثالث من العام ٢٠١٠
- التحويلات إلى شركة كهرباء لبنان: لمحّة شهرية، كانون الثاني - كانون الأول ٢٠١٠
- مشروع موازنة ٢٠١٠ - تقرير مفصل، تشرين الأول ٢٠١٠

للحصول على قائمة كاملة بمنشورات وزارة المالية، يرجى مراجعة الموقع التالي: www.finance.gov.lb



لمزيد من المعلومات، الرجاء الاتصال بنا على:

وزارة المالية
مشروع الأمم المتحدة الإنمائي (UNDP)

تلفون: ٩٨١٠٥٨١ ٩٦١

فاكس: ٩٨١٠٥٩١ ٩٦١

بريد الكتروني: infocenter@finance.gov.lb

الموقع الالكتروني: www.finance.gov.lb