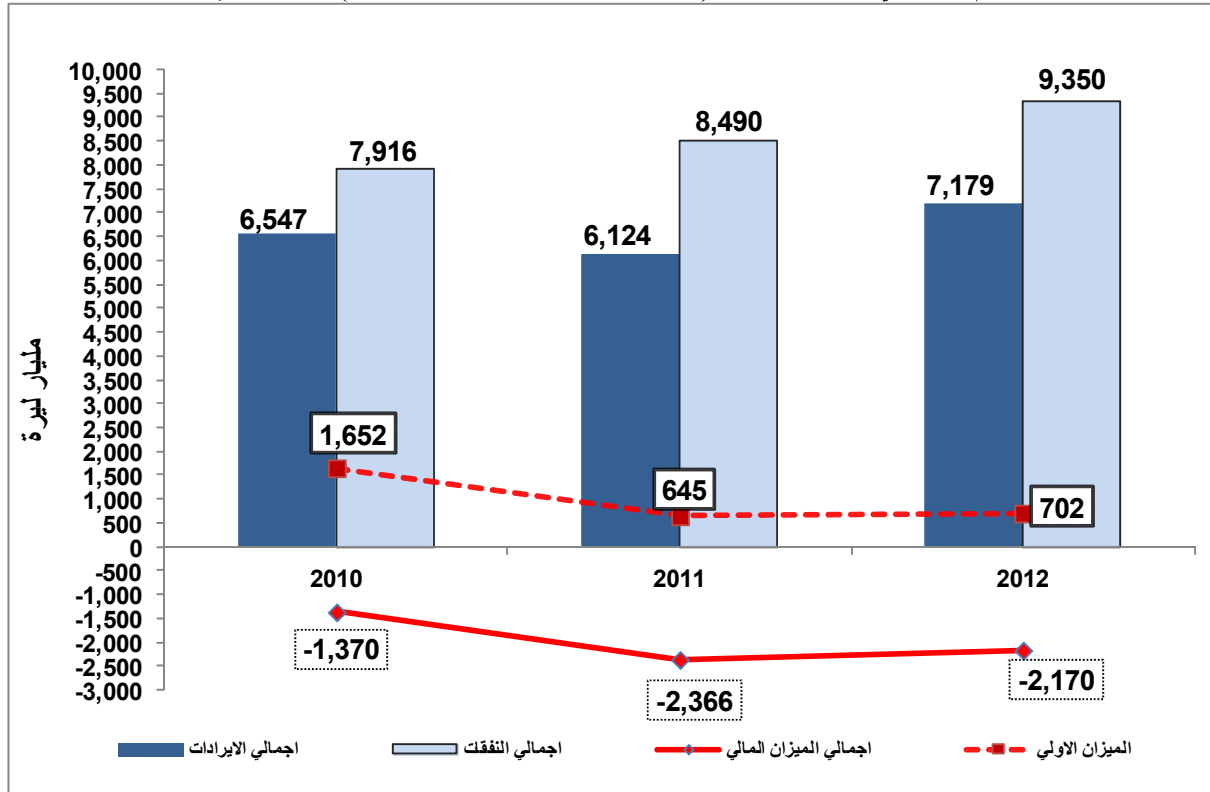


سجل إجمالي العجز المالي في النصف الاول من عام ٢٠١٢ حوالي ١٧٠٨ مليار ليرة مقارنة بعجز اقل في الفترة مثلتها من العام ٢٠١١ حيث بلغ ١٣٠٤ مليار ليرة (جدول رقم ١). بالتوازي، سجل الميزان الأولي فائضاً بلغ ١١٦٤ مليار ليرة في هذه الفترة، مقارنة مع فائض أولي أكثر ارتفاعاً بلغ ١٧٠٦ مليار ليرة في الفترة مثلتها من العام ٢٠١١. هذه الأرقام ناتجة عن ارتفاع الإيرادات بنسبة ٦% (٤٥٦ مليار ليرة) مقابل زيادة في النفقات بنسبة ١٠% (٨٥٩ مليار ليرة).

ومن منظار نقدي، وعند استثناء وفر موازنة وزارة الاتصالات المتوقع تحويله والبالغ حوالي ١٠٦٦ مليار ليرة و ١٠٦٢ في النصف الاول من عامي ٢٠١٢ و ٢٠١١ على التوالي، وإدراج مبلغ ٦٠٣ مليار ليرة وهو المحول فعلياً من وفر الاتصالات في النصف الاول من العام ٢٠١٢ مقابل لا شيء^١ في الفترة مثلتها من العام ٢٠١١، يسجل العجز المالي ٢١٧٠ مليار ليرة في هذه الفترة من العام ٢٠١٢، اقل من عجز العام ٢٠١١ البالغ ٢٣٦٦ مليار ليرة. مقابل ذلك، يسجل الميزان الأولي فائضاً بلغ ٧٠٢ مليار ليرة حتى حزيران ٢٠١٢ مقارنة مع الفائض الأقل البالغ ٦٤٥ مليار ليرة في الفترة ذاتها من العام ٢٠١١.

رسم ١: إجمالي الإيرادات والنفقات (ك٢-حزيران ٢٠١٠-ك٢-حزيران ٢٠١٢) - منظار نقدي



^١ تم تحويل مبلغ ٣٠١,٥ مليار ليرة في حزيران ٢٠١٢ من فائض قطاع الاتصالات وكان قد سبقه تحويلين في شهري شباط وآذار ٢٠١٢ بلغ كل منهما ١٥١ مليار ليرة.

^٢ لم يتم تحويل أي مبلغ من فائض قطاع الاتصالات في النصف الأول من عام ٢٠١١.

بلغ إجمالي الإيرادات في النصف الأول من عام ٢٠١٢ حوالي ٧٦٤٢ مليار ليرة مقارنة بحوالي ٧١٨٦ مليار ليرة في الفترة نفسها من العام ٢٠١١، مسجلاً تحسناً مقداره ٤٥٦ مليار ليرة (حوالي ٦ في المائة). من منظور نقدي، بلغ إجمالي الإيرادات حوالي ٧١٧٩ مليار ليرة وذلك بارتفاع نسبته ١٧ في المائة عن النصف الأول من عام ٢٠١١.

بلغت الإيرادات الضريبية ٥٦٤٦ مليار ليرة حتى حزيران من عام ٢٠١٢ مسجلة ارتفاعاً عن السنة السابقة مقداره ٤٧٨ مليار ليرة (٩ في المائة)، وذلك نتيجة للارتفاع في عدة فئات أهمها: (أ) ارتفاع في الإيرادات الناتجة عن "الضرائب الداخلية على السلع والخدمات" بمبلغ ٢١٣ مليار ليرة وهذا الارتفاع هو نتيجة تحسن التحصيل في الضريبة على القيمة المضافة (الاستهلاك الداخلي وفي الاستيراد والتصدير)، (ب) ارتفاع في إيرادات "الضريبة على الدخل والأرباح ورؤوس الأموال" بحوالي ١٤٩ مليار ليرة من جراء الزيادة في كافة مكوناتها ماعدا الضريبة على الفوائد. أما فيما خص الإيرادات الناتجة عن "الضرائب والرسوم على التجارة والمبادلات الدولية" وعن "الضريبة على الأملاك المبنية" فقد ارتفعتا بمبلغ ٦٩ مليار ليرة و ٢٦ مليار ليرة على التوالي في النصف الأول من العام ٢٠١٢.

بلغت الإيرادات غير الضريبية حوالي ١٦٨٧ مليار ليرة في النصف الأول من العام ٢٠١٢ مقارنة بحوالي ١٦٦٧ مليار ليرة في الفترة مثلتها من العام ٢٠١١، مسجلةً بذلك ارتفاعاً بسيطاً بلغ ١٩ مليار ليرة (١ في المائة). في حال استثناء المبلغ المقدر تحويله من "وفر موازنة الاتصالات السلكية واللاسلكية" واحتساب المبلغ المحول فعلياً، يصل مبلغ الإيرادات غير الضريبية إلى ١٢٢٤ مليار ليرة في فترة كانون الثاني-حزيران ٢٠١٢، مقارنة بمبلغ ٦٠٦ مليار ليرة في الفترة ذاتها من العام ٢٠١١، مسجلاً ارتفاعاً قدره ٦١٨ مليار ليرة، ناتجاً بشكل أساسي من غياب التحويلات الفعلية من "وفر موازنة الاتصالات السلكية واللاسلكية" خلال النصف الأول من العام ٢٠١١.

بلغت إيرادات الخزينة ٣١٠ مليار ليرة خلال النصف الأول من العام ٢٠١٢، مسجلة انخفاضاً قدره ٤١ مليار ليرة (١٢ في المائة) مقارنة بالفترة مثلتها من العام ٢٠١١.

بلغ إجمالي الإنفاق ٩٣٥٠ مليار ليرة في النصف الأول من العام ٢٠١٢ مقارنة مع ٨٤٩٠ مليار ليرة في الفترة نفسها من العام ٢٠١١، مسجلاً ارتفاعاً نسبته ١٠ في المائة خلال سنة.

وقد ارتفعت النفقات الجارية الأولية^٣ بقيمة ٥٩٧ مليار ليرة، لتسجل ٥٢٤٠ مليار ليرة في فترة كانون الثاني-حزيران ٢٠١٢. ويعود هذا الارتفاع إلى (أ) زيادة المبالغ المحولة إلى شركة كهرباء لبنان بقيمة ٤٤٨ مليار ليرة (٤٣ في المائة) والتي بلغ مجموعها ١٤٧٩ مليار ليرة خلال النصف الأول من العام ٢٠١٢، (ب) ارتفاع في تكلفة "المخصصات والرواتب وملحقاتها" بقيمة ٢٢١ مليار ليرة (٨ في المائة) والتي بلغ مجموعها ٢٩٦٤ مليار ليرة في الفترة نفسها. هذه الارتفاع في البندين المذكورين قابله انخفاض في البنود التالية:

- انخفاض ٧٠ مليار ليرة في المبالغ المحولة للصندوق الوطني للضمان الاجتماعي لتصل إلى ٥٠ مليار ليرة في النصف الأول من العام ٢٠١٢، مقابل ١٢٠ مليار ليرة في الفترة نفسها من السنة السابقة.

^٣ النفقات الجارية الأولية تمثل النفقات الجارية باستثناء مدفوعات الفوائد وخدمة الدين.

- تراجع ٤٦ مليار ليرة في المبالغ المحولة للمديرية العامة للحبوب والشمندر السكري في النصف الأول من العام ٢٠١٢ لتصل إلى ١٢ مليار ليرة ، في حين بلغت هذه التحويلات ٥٨ مليار ليرة الفترة ذاتها من العام ٢٠١١ .
- انخفاض ٢١ مليار ليرة في بند "مواد استهلاكية" وهو ناتج بشكل أساسي عن تراجع بقيمة ٥٣ مليار ليرة في المدفوعات المتعلقة بالأدوية.
- بلغت تسديدات الفوائد حوالي ٢٧٣٧ مليار ليرة في النصف الأول من العام ٢٠١٢ ، مسجلة انخفاضاً بقيمة ١٣٠ مليار ليرة (٥ في المائة)، وذلك بسبب انخفاض تسديدات الفوائد على الديون التالية:
- بلغت تسديدات الفوائد على الدين بالعملة المحلية ٢٧٣٧ مليار ليرة في النصف الأول من العام ٢٠١٢ مسجلة انخفاضاً بقيمة ٧٥ مليار ليرة (٤ في المائة) مقارنة مع الفترة نفسها من السنة السابقة.
- بلغت تسديدات الفوائد على الدين بالعملة الأجنبية ١٠٢١ مليار ليرة في النصف الأول من العام ٢٠١٢ منخفضة بحوالي ٥ في المائة خلال سنة ، بسبب تراجع قيمة تسديدات الفوائد على اليوروبوند بحوالي ٤٩ مليار ليرة (٥ في المائة) إضافة إلى انخفاض قيمة تسديدات الفوائد على القروض الميسرة بقيمة ٦ مليار ليرة (٩ في المائة).
- بلغت قيمة تسديدات الفوائد على القروض الميسرة ١٣٥ مليار ليرة حتى حزيران ٢٠١٢ ، مسجلة انخفاضاً نسبته ٦ في المائة مقارنة مع الفترة مثلتها من العام ٢٠١١ .
- ارتفعت النفقات الاستثمارية بحوالي ٥ مليار ليرة، لتصل إلى ٣١٩ مليار ليرة في النصف الأول من العام ٢٠١٢ . يعود هذا الارتفاع بشكل أساسي إلى ارتفاع الإنفاق المخصص لبند "إنشاءات قيد التنفيذ" بحوالي ٥٤ مليار ليرة والمتضمن ارتفاع بقيمة ٤٧ مليار ليرة في مدفوعات صندوق المهجرين بالإضافة إلى ارتفاع بقيمة ١٧ مليار ليرة و ١٤ مليار ليرة في المدفوعات إلى مجلس الجنوب وإلى وزارة الأشغال العامة والنقل على التوالي. وقد قابل هذه الزيادات انخفاض في نفقات "الصيانة" ونفقات صيانة وتجهيزات مجلس النواب بقيمة ٣٣ مليار ليرة و ٦ مليار ليرة على التوالي..
- ارتفعت نفقات الخزينة^٤ بقيمة ٤١١ مليار ليرة لتصل إلى ٧٨١ مليار ليرة في النصف الأول من العام ٢٠١٢ ، وذلك يعود بشكل أساسي:
- ارتفاع حاد في المدفوعات العائدة إلى البلديات، والتي بلغت ٥١٢ مليار ليرة ، مقارنة مع ١٥٠ مليار ليرة في النصف الأول من العام ٢٠١١ . وينتج هذا الارتفاع بشكل أساسي إلى نشر المرسوم المتعلق بتوزيع الإيرادات المتراكمة عن عام ٢٠١٠ لصالح البلديات^٥ .
- ارتفاع بقيمة ٦٥ مليار ليرة في "رديّات الضريبة على القيمة المضافة"^٦، والتي بلغت ١٣٥ مليار ليرة مقابل ٧٠ مليار ليرة في النصف الأول من العام ٢٠١١ .

^٤ بدءاً بنشرة كانون الأول ٢٠١١ ، ستختلف فقرة نفقات الخزينة في التقارير المالية الشهرية والفصلية والسبوعية من تلك المنشورة في نشرة الأداء المالي الشهرية وذلك بسبب إعادة تصنيف بعض المدفوعات المدرجة في الأخيرة في بنود الأمانات وسلفات الخزينة، والتي تصنف في نشرة الأداء الشهري وفق تصنيفها بحسب الموازنات.

^٥ مرسوم رقم ٧٣٧٤ تم نشره بتاريخ ١٣ كانون الثاني ٢٠١٢ .

ارتفع إجمالي الدين العام بقيمة ٢٤٢٦ مليار ليرة في النصف الاول من العام ٢٠١٢ ليصل إلى ٨٣٣١٣ مليار ليرة مقابل حوالي ٨٠٨٨٧ مليار ليرة في نهاية عام ٢٠١١.

انخفضت قيمة الدين بالعملة المحلية بحوالي ٨٣٢ مليار ليرة لتصل إلى ٤٨٥٠٨ مليار ليرة في نهاية حزيران ٢٠١٢. وقد انخفضت محفظة مصرف لبنان من العملة المحلية بقيمة ٨٠٥ مليار ليرة لتصل إلى ١٥٥٦٩ مليار ليرة، في حين تراجعت محفظة المصارف التجارية من العملة المحلية بقيمة ٣٣٧ مليار ليرة مقارنة مع نهاية العام ٢٠١١ لتصل إلى ٢٤٨٤٠ مليار ليرة. هذه التغيرات في محفظة الديون تعود إلى إعادة التقويم الحاصلة في محفظة سندات الخزينة^٧.

شهدت قيمة الدين بالعملة الأجنبية ارتفاعاً قدره ٣٢٥٨ مليار ليرة لتصل إلى ٣٤٨٠٥ مليار ليرة في نهاية حزيران من العام ٢٠١٢، وذلك نتيجة ارتفاع قدره ٣٧٤٨ مليار ليرة في قيمة سندات اليوروبوند المتداولة في الأسواق^٨، بالإضافة إلى ارتفاع في الديون الثنائية والمتعددة الأطراف وقروض من قطاع خاص أجنبي بقيمة ٣٢ مليار ليرة، قابلها انخفاض بديون "باريس ٢" و"باريس ٣" (يوروبوند وقروض) بقيمة ٣٠٦ مليار ليرة و٢٥٩ مليار ليرة على التوالي. في المقابل، سجلت سندات الخزينة الخاصة بالعملة الأجنبية ارتفاعاً قدره ٢٦ مليار ليرة لتصل إلى ١٠٦ مليار في نهاية حزيران ٢٠١٢.

جدول ١: ملخص المالية العامة

نسبة التغير	2012	2011	
2012 - 2011	ك-2 حزيران	ك-2 حزيران	(مليار ل.د.)
6.3%	7,642	7,186	إجمالي الإيرادات ¹
10.1%	9,350	8,490	إجمالي الإنفاق
-4.5%	2,737	2,867	• تسديد فوائد
-6.1%	135	144	• تسديد أقساط دين ²
18.2%	6,477	5,480	• النفقات الأولية ³
30.9%	-1,708	-1,304	إجمالي العجز/الفائض
-31.8%	1,164	1,706	إجمالي العجز/الفائض الأولي

المصدر: وزارة المالية، مديرية المالية العامة

1. تتضمن التحويلات المتوقعة من فائض قطاع الاتصالات

2. تتضمن فقط الأقساط الأساسية من القروض الميسرة لتسديد تمويل مشاريع

3. النفقات الأولية لا تتضمن المدفوعات المتعلقة بالدين (تسديد فوائد وتسديد أقساط القروض)

^٦ انخفضت الردييات على القيمة المضافة بشكل ملحوظ في الأشهر الستة الأولى من العام ٢٠١١، وذلك بسبب اكتشاف قضية غش يتم متابعتها من قبل النيابة العام.

^٧ بنهاية حزيران ٢٠١٢ بلغت محفظة مصرف لبنان من سندات الخزينة ١٥٤٧٢ مليار ليرة منخفضة بقيمة ٧٦٣ مليار ليرة منذ بداية السنة، في حين انخفضت محفظة المصارف التجارية ٣٤٠ مليار خلال النصف الاول من العام ٢٠١٢، لتصل إلى ٢٤٧٣١ مليار ليرة.

^٨ إن الارتفاع الحاد في قيمة سندات اليوروبوند المتداولة في الأسواق هو نتيجة عملية إصدار ٢ مليار د.أ في ١٢ حزيران، عبر "اتفاقية استبدال القروض" بين وزارة المالية ومصرف لبنان، هذه العملية قد سبقتها عملية إصدار أخرى بتاريخ ١٢ نيسان بقيمة ٩٥٠ مليار ليرة. للمزيد من المعلومات عن هذه العمليات، الرجاء زيارة موقع وزارة المالية: www.finance.gov.lb

القسم الأول: خلاصة الإيرادات العامة

جدول ٢: إجمالي الإيرادات

نسبة التغير 2012-2011	2012 ك2- حزيران	2011 ك2- حزيران	(مليار ل.ل.)
7.3%	7,332	6,835	إجمالي إيرادات الموازنة، ومنها
9.2%	5,646	5,168	• الإيرادات الضريبية
1.2%	1,687	1,667	• الإيرادات غير الضريبية
-11.8%	310	351	إجمالي إيرادات الخزينة
6.3%	7,642	7,186	إجمالي الإيرادات العامة

المصدر: وزارة المالية، مديرية المالية العامة

جدول ٣: الإيرادات الضريبية

نسبة التغير 2012-2011	2012 ك2- حزيران	2011 ك2- حزيران	(مليار ل.ل.)
9.2%	5,646	5,168	الإيرادات الضريبية
9.1%	1,794	1,645	ضريبة على الدخل و الأرباح ورؤوس الأموال، ومنها
2.4%	951	929	• ضريبة الدخل على الأرباح
16.7%	269	230	• ضريبة الدخل على الرواتب والأجور
52.5%	221	145	• ضريبة الدخل على رؤوس الأموال المنقولة
-0.3%	325	326	• ضريبة الدخل على الفوائد (5%)
84.9%	26	14	• غرامات (ضريبة على الدخل)
12.9%	606	537	ضريبة على الأملاك، ومنها
34.1%	118	88	• ضريبة على الأملاك المبنية
6.2%	412	388	• رسوم تسجيل على العقارات
12.5%	1,912	1,699	الضرائب الداخلية على السلع والخدمات، ومنها
8.5%	1,676	1,544	• الضريبة على القيمة المضافة
13.4%	170	150	• ضرائب أخرى على السلع والخدمات، ومنها
1.5%	100	98	- رسوم تسجيل على السيارات
37.3%	69	50	- رسوم مغادرة الأراضي اللبنانية
2.4%	1,093	1,068	الرسوم على التجارة والمبادلات الدولية، ومنها
4.7%	397	379	• الجمارك
1.1%	696	688	• رسوم، ومنها
-17.7%	235	286	- رسوم على البنزين
30.7%	236	181	- رسوم على التبغ
1.4%	221	218	- رسوم على السيارات
9.7%	241	220	إيرادات ضريبية أخرى (خاصة رسوم الطابع المالي)

المصدر: وزارة المالية، مديرية المالية العامة

جدول ٤: الإيرادات الغير ضريبية

نسبة التغير 2012-2011	2012 ك2- حزيران	2011 ك2- حزيران	(مليار ل.ل.)
1.2%	1,687	1,667	الإيرادات غير الضريبية
			حاصلات إدارات ومؤسسات عامة وأملاك دولة، ومنها
-2.5%	1,302	1,336	• حاصلات من إدارات ومؤسسات غير مالية
-3.5%	1,181	1,224	- إيرادات كازينو لبنان
-17.8%	73	89	- إيرادات مرفأ بيروت
-100.0%	0	48	- إيرادات من وفر موازنة مديرية الناصيب الوطني
66.1%	41	25	- إيرادات من وفر موازنة الاتصالات السلكية واللاسلكي 1/
0.4%	1,066	1,062	• حاصلات من مؤسسات عامة مالية
-0.7%	60	60	• حاصلات من أملاك الدولة الخاصة (إيرادات مطار رفيق الحريري الدولي)
25.4%	58	46	• حاصلات من أملاك الدولة الخاصة (إيرادات مطار رفيق الحريري الدولي)
-39.2%	3	5	• حاصلات أخرى من إدارات ومؤسسات عامة (فوائد)
16.0%	303	261	رسوم وعائدات إدارية، ومنها
18.2%	251	212	• رسوم إدارية، ومنها
5.3%	15	14	- رسوم كتاب العدل
-4.1%	58	61	- رسوم الأمن العام
35.8%	131	97	- رسوم السير
31.6%	16	13	- رسوم قضائية
21.7%	9	8	- رسوم القيادة
1.0%	13	13	• عائدات إدارية
8.2%	2	2	• مبيعات (الجريدة الرسمية وثمن لوحة عمومية)
11.5%	30	27	• رسوم إجازات (خاصة إجازات العمل)
-2.8%	7	7	• رسوم وعائدات إدارية ومبيعات أخرى
16.8%	6	5	الغرامات والمصادرات
16.2%	76	66	إيرادات غير ضريبية مختلفة

المصدر: وزارة المالية، مديرية المالية العامة
1/ لم يتم تحويل أي مبلغ من أصل ١٠٦٢ مليار ليرة متوقع تحويلها من وفر موازنة وزارة الاتصالات في عام ٢٠١١
تم تحويل مبلغ 604 مليار ليرة فعلياً من أصل 1066 مليار ليرة متوقعة خلال النصف الأول من 2012 عام من وفر موازنة الاتصالات

القسم الثاني: خلاصة الإنفاق العام

جدول ٥: الإنفاق بحسب التوظيف الاقتصادي

نسبة التغير 2012-2011	2012 ك2 حزيران	2011 ك2 حزيران	(مليار ل.ل.)
6.0%	8,113	7,654	١. النفقات الجارية
8.1%	2,964	2,743	المخصصات والرواتب وملحقاتها، ومنها:
4.7%	1,915	1,829	• مخصصات ورواتب وأجور (بند 13)
18.3%	885	748	• معاشات تقاعد وتعويضات نهاية الخدمة، ومنها
4.4%	622	596	- معاش تقاعد
73.5%	262	151	- تعويضات نهاية الخدمة
-0.9%	164	166	• تحويلات إلى مؤسسات عامة لتغطية رواتب 1/
-4.5%	2,737	2,867	تسديد فوائد، ومنها: 2/
-4.2%	1,716	1,791	• فوائد على القروض الداخلية
-5.1%	1,021	1,076	• فوائد على القروض الخارجية
-6.1%	135	144	تسديد أقساط ديون خارجية
-13.4%	132	153	• مواد استهلاكية، ومنها
43.4%	36	25	- نفقات تغذية
684.1%	35	4	- محروقات
-66.8%	26	79	- أدوية
-25.4%	16	22	- توقيفات لتسديد سلف الخزينة 3/
-6.9%	59	64	• خدمات خارجية
27.5%	1,806	1,416	• تحويلات أخرى، ومنها
43.4%	1,479	1,031	- شركة كهرباء لبنان 4/
-58.3%	50	120	- الصندوق الوطني للضمان الاجتماعي
-	38	0	- الهيئة العليا للإغاثة
-0.4%	99	99	- التحويلات إلى القطاع الغير عام
-	0	0	- سلفات خزينة لدعم المازوت
-79.5%	12	58	- دعم القمح
-	0	0	- المحكمة الخاصة بلبنان
-	4	0	- دعم البنزين لسائقي السيارات العمومية
-99.8%	0	18	- توقيفات لتسديد سلف الخزينة 3/
-3.8%	189	196	• نفقات جارية أخرى، ومنها
5.9%	159	150	- مستشفيات
-26.3%	28	38	- أخرى (أحكام قضائية ومصالحات، نفقات وفود ومؤتمرات خارجية)
-82.5%	1	7	- توقيفات لتسديد سلف الخزينة 3/
26.2%	90	72	• احتياطي
26.2%	90	72	- دعم الفوائد
1.6%	319	314	٢. نفقات استثمارية
-74.6%	0	1	• استملاكات أراض وأبنية لإنشاء وأشغال طرق ومرافق ومطارات وإنشاءات مائية
-29.1%	17	24	• تجهيزات
33.5%	213	160	• إنشاءات قيد التنفيذ، ومنها
-	48	0	- صندوق المهجرين
133.9%	30	13	- مجلس الجنوب
-15.6%	55	65	- مجلس الإنماء والإعمار
23.9%	73	59	- وزارة الأشغال والنقل العام
-67.2%	7	22	- أخرى، ومنها
-100.0%	0	13	الهيئة العليا للإغاثة
-28.1%	84	117	• صيانة
-53.5%	2	4	• نفقات أخرى تتعلق بالأصول الثابتة المادية
-69.8%	3	9	• تجهيزات وصيانة في مجلس النواب 5/
-	0	0	• تعديلات حسابية لسلفات الخزينة
-12.5%	115	131	٣. سلفات موازنة 6/
8.0%	22	21	٤. إدارة الجمارك (لا تتضمن الرواتب والأجور) 7/
111.1%	781	370	٥. نفقات الخزينة 8/

241.3%	512	150	• بلديات
6.6%	28	29	• ضمانات
-8.7%	44	48	• ودائع /9
61.0%	197	121	• أخرى، ومنها
93.5%	135	70	• رديّات الضريبة على القيمة المضافة
-44.0%	19	34	• رديّات ضريبية أخرى
-100.0%	0	23	• سلفات خزينة لسلطات المياه
-60.0%	0	0	٦. إنفاق غير ميّوب
10.1%	9,350	8,490	٧. إجمالي الإنفاق (لا يتضمن التمويل الخارجي لمجلس الإنماء والإعمار)

المصدر: كشف حساب ٢٠١٢، كشف حساب الصناديق، أرقام مديرية الدين العام، أرقام توقيعات البيان المالي

1/ للتفاصيل حول هذه التحويلات، الرجاء مراجعة جدول رقم (6)

2/ للتفاصيل حول الفوائد، الرجاء مراجعة جدول رقم (7)

3/ تتضمن تسديدات من مخصّصات الموازنة والتي قد نُفعت مسبقاً كسلفات خزينة من حسابات الخزينة، وهذه التسديدات تسجل في جهة الإيرادات والإنفاق، ولأسباب محاسبية، وبالتالي لا تؤثر أرقام العجز المالي.

4/ للتفاصيل حول هذه التحويلات، الرجاء مراجعة جدول رقم (8). علماً أن بند كهرباء لبنان قد تمت إعادة تصنيفه من "نفقات خزينة مختلفة" إلى "تحويلات أخرى وفقاً للتصنيف المقترح في مشروع موازنة 2009 وذلك انسجاماً مع أداء المالية العامة.

5/ يمثل هذا البند إعادة تصنيف للمدفوعات التي حُررت من الأمانات وفقاً لقانون رقم 123 بتاريخ 23 تموز 2010، والذي فتح اعتماداً بقيمة 20 مليار ليرة في موازنة 2010 وذلك لتغطية تكلفة تجهيز وصيانة البرلمان. وقد سمح هذا القانون بإصدار سلفة طارئة ذات قيمة ومدة محددين، بناءً على قرار رئيس مجلس النواب. سوف يتم قوننة هذه السلفة بناءً على قوانين مصدقة من قبل سكرتاريا البرلمان ومقدمة إلى وزارة المالية.

6/ "سلفات الموازنة" كانت مصنفة سابقاً تحت البند "غيره"، إلا أن وزارة المالية ارتأت تبويبها بشكل مستقل بسبب نموها الملحوظ في الأونة الأخيرة. وبحسب القانون، يجب قوننة هذه المدفوعات لاحقاً، وحينها فقط يمكن إعادة تصنيفها وفقاً للتصنيف الاقتصادي في نظام الموازنة.

7/ يتضمن هذا البند (باستثناء الرواتب والأجور)، كل المدفوعات إلى الجمارك من صندوق الجمارك، ويمكن تصنيفها فقط عندما تستلم المديرية العامة للمالية المستندات المرققة.

8/ اعتباراً من كانون الأول 2011، تختلف فقرة نفقات الخزينة في التقارير الشهرية والفصلية والسنوية عن الفقرة التي تحمل الاسم نفسه في تقارير أداء المالية العامة الصادرة عن وزارة المالية نظراً لإعادة تصنيف بعض المدفوعات من حسابات الأمانات وسلفات الخزينة والتي يتم إعادة تصنيفها وفقاً للتصنيف الاقتصادي في نظام الموازنة.

9/ تمثل دفعات الودائع كل الدفعات من قبل الخزينة إلى الإدارات والمؤسسات العامة، البلديات والصناديق وذلك من إيرادات ما تم تحصيله بالنيابة عنهم.

جدول ٦: التحويلات إلى المؤسسات العامة لتغطية الرواتب والأجور

نسبة التغير 2012-2011	2012 ك٢- حزيران	2011 ك٢- حزيران	(مليار ل.ل.)
-52.8%	3	6	تحويلات إلى مجلس الجنوب
-15.6%	14	16	تحويلات إلى مجلس الإنماء والإعمار
-7.7%	3	3	تحويلات إلى صندوق المهجرين
3.5%	139	134	تحويلات إلى الجامعة اللبنانية
0.7%	6	6	تحويلات إلى المركز التربوي للبحوث والإنماء

المصدر: وزارة المالية، مديرية المالية العامة

جدول ٧: تفاصيل عمليات خدمة الدين

نسبة التغير 2012-2011	2012 ك٢- حزيران	2011 ك٢- حزيران	(مليار ل.ل.)
-5%	2,737	2,867	تسديد فوائد
-4%	1,716	1,791	الدين بالعملة المحلية
-5%	1,021	1,076	الدين بالعملة الأجنبية، ومنها
-5%	961	1,010	- فوائد على اليوروبوند*
9%	2	2	- فوائد على قروض خاصة*
-9%	58	64	- فوائد على قروض ميسرة
-6%	135	144	تسديدات أقساط قروض ميسرة

المصدر: وزارة المالية، مديرية المالية العامة
*تتضمن نفقات عامة متعلّقة بالعملية

جدول ٨: التحويلات إلى شركة كهرباء لبنان¹

نسبة التغير 2012-2011	2012 ك-2 حزيران	2011 ك-2 حزيران	(مليار ليرة لبنانية)
43%	1,479	1,031	شركة كهرباء لبنان، ومنها
6%	45	42	خدمة الدين، ومنها:
-19%	19	23	• قروض ميسرة، ومنها:
-19%	15	19	- تسديد أقساط
-20%	3	4	- تسديد فوائد
37%	26	19	• قروض مكفولة من مصرف لبنان
45%	1,434	989	شراء غاز وفيول
54%	1,434	934	• مؤسسة البترول الكويتية وسوناطراك
-100%	0	55	• الشركة المصرية القابضة للغاز الطبيعي

المصدر: وزارة المالية، مديرية المالية العامة
(1) قبل عام 2005 كانت التحويلات إلى كهرباء لبنان تسجل تحت بند "تفقات الخزينة" إذ كانت تدفع عن طريق سلفات خزينة صادرة بمراسيم عن مجلس الوزراء. اعتباراً من 2005 أصبحت هذه التحويلات تصنف في الموازنة على أنها قروض. عام 2009 تمت إعادة تصنيف هذه التحويلات لتصبح في خانة الدعم. هذه التحويلات ظلت حتى آب 2010 تدخل في خانة "تفقات الخزينة" في تقارير الأداء الضريبي إلى أن تم نقلها إلى خانة "تفقات الموازنة". إلا أن إعادة التصنيف هذه لم تنعكس في الأعداد الصادرة لعام 2010 من مرصد المالية العامة لتفادي أي خلل في الجداول كما للمحافظة على إمكانية المقارنة مع الأرقام من العام نفسه. ابتداءً من كانون الثاني 2011 أصبحت التحويلات إلى شركة كهرباء لبنان تندرج في خانة "تفقات الموازنة".

القسم الثالث: الدين العام

جدول ٩: الدين العام المستحق الأداء حسب الدائن في نهاية شهر نيسان 2012 (مليار ليرة)

نسبة التغير	التغير	2012	2011	2010	2009	
حزيران	حزيران	حزيران	ك1	ك1	ك1	(مليار ل.ل.)
-2012	-2012					
ك1 2011	ك1 2011					
3.00%	2,426	83,313	80,887	79,298	77,112	إجمالي الدين العام
-1.69%	-832	48,508	49,340	48,255	44,973	الدين بالعملة المحلية
-4.92%	-805	15,569	16,374	13,130	10,334	• مصرف لبنان (يتضمن REPOs وقروض EDL) ¹
-1.34%	-337	24,840	25,177	27,214	27,286	• المصارف التجارية
3.98%	310	8,099	7,789	7,911	7,353	• ديون أخرى بالعملة المحلية (سندات خزينة)، ومنها
4.27%	279	6,817	6,538	6,268	6,078	- مؤسسات عامة
143.90%	59	100	41	-	-	- سندات فروقات المتعهدين ²
-7.36%	-58	730	788	867	999	* فوائد متركمة من الدين
10.33%	3,258	34,805	31,547	31,043	32,139	دين بالعملة الأجنبية ³
1.24%	32	2,598	2,566	2,624	2,713	• الثنائية والمتعددة الأطراف وقروض من قطاع خاص أجنبي
-8.71%	-306	3,206	3,512	4,137	4,819	• ديون باريس 2 (يوروبوند وقروض) ⁴
-15.02%	-259	1,464	1,723	1,855	1,963	• ديون باريس 3 (يوروبوند وقروض) ⁵
16.11%	3,748	27,007	23,259	21,870	21,736	• إصدارات يوروبوند في السوق
4.18%	17	424	407	483	460	• فوائد متركمة على اليوروبوند
32.50%	26	106	80	74	447	• سندات خزينة خاصة بالعملة الأجنبية ⁶
11.74%	1,290	12,274	10,984	11,419	10,522	ودائع القطاع العام
1.63%	1,136	71,039	69,903	67,879	66,590	صافي الدين العام
6.94%	3,484	53,676	50,192	51,308	51,231	إجمالي القيمة السوقية للدين ⁷
3.83%	0	64%	62%	65%	67%	% من إجمالي الدين

المصدر: وزارة المالية، مديرية المالية العامة

- 1: يتضمن قروض مصرف لبنان لشركة كهرباء لبنان لتمويل شراء الكهرباء من سوريا، وقد بلغت هذه القروض 300 مليار ليرة في تشرين الثاني 2003 و 150 مليار ليرة في تموز 2004، ينتهي تسديدها عام 2013، وهي تصنف كجزء من الدين العام لأنها مكفولة من الدولة.
- 2: سندات فروقات المتعهدين بالعملة المحلية تندرج سندات المتعهدين بالدولار الأمريكي تحت بند سندات خزينة خاصة بالعملة الأجنبية
- 3: أرقام كانون الأول 2006-2012 نيسان يمكن أن تختلف عن تلك المنشورة سابقاً نظراً لتحديث المعلومات المتعلقة بالقروض الثنائية والمتعددة الأطراف الصادرة عن نظام DMFAS.
- 4: ديون باريس 2 (القروض واليوروبوند) تتضمن يوروبوند صدر أولاً بقيمة 1,870 مليار دولار ضمن مؤتمر باريس 2.
- 5: صادر لماليزيا كجزء من مساهمة باريس 3، قرض للبنك الدولي لإعادة الإعمار والتنمية، قرض للإمارات العربية المتحدة، شريحة أولى للقرض الفرنسي في شباط 2008، قرض صندوق النقد الدولي، شريحة أولى لقرض الاتحاد الأوروبي، وقرض لصندوق النقد العربي في حزيران 2009
- 6: سندات خزينة خاصة بالعملة الأجنبية (سندات استهلاك ومقاول).
- 7: إجمالي القيمة السوقية للدين هي إجمالي الدين العام باستثناء ما يحمله مصرف لبنان، الصندوق الضمان الاجتماعي، قروض ثنائية ومتعددة الأطراف وديون باريس 2 و 3.

منشورات وزارة المالية

٢٠١٢

- نشرة تنسيق المساعدات، أعداد ٥٠-٥٨
- مرصد المالية العامة، كانون الثاني - أيار ٢٠١٢
- نتائج المالية العامة في العام ٢٠١١
- التحويلات إلى شركة كهرباء لبنان: لمحة شهرية، كانون الثاني - أيار ٢٠١٢
- تقرير الدين وأسواق الدين الفصلي، عدد الفصل الأول من العام ٢٠١٢
- تقرير الدين وأسواق الدين الفصلي، عدد الفصل الرابع من العام ٢٠١١
- الرواتب، الأجور وملحقاتها - بند ١٣، كانون الثاني - نيسان ٢٠١٢
- الرواتب، الأجور وملحقاتها - بند ١٣، عدد كانون الأول ٢٠١١

٢٠١١

- نشرة تنسيق المساعدات، أعداد ٣٨-٥٢
- واردات السيارات وإيرادات الدولة (١٩٩٧-٢٠١٠)، آذار ٢٠١١
- إطار إدارة الدين ٢٠١٠-٢٠١٥، آذار ٢٠١١
- موازنة المواطن لعام ٢٠١٠، شباط ٢٠١١
- مرصد المالية العامة - نشرة شهرية، كانون الثاني - كانون الأول ٢٠١١
- نتائج المالية العامة - الفصل الأول والثاني والثالث من العام ٢٠١١
- التحويلات إلى شركة كهرباء لبنان: لمحة شهرية، كانون الثاني - كانون الأول ٢٠١١
- تقرير الدين وأسواق الدين الفصلي، الفصل الأول والثاني والثالث من العام ٢٠١١
- الرواتب، الأجور وملحقاتها - بند ١٣ نشرة شهرية، شباط - تشرين الثاني ٢٠١١

٢٠١٠

- نشرة تنسيق المساعدات، أعداد ٢٦-٣٧
- تقرير الدين وأسواق الدين الفصلي، الفصل الرابع من العام ٢٠٠٩، الفصل الأول - الرابع من العام ٢٠١٠
- شركة كهرباء لبنان: من منظار المالية العامة، نيسان ٢٠١٠
- تقرير لبنان لعام ٢٠١٠
- مرصد المالية العامة - نشرة شهرية، كانون الثاني - كانون الأول ٢٠١٠

- تقرير المالية العامة الفصلي، الفصل الأول- الثالث من العام ٢٠١٠
- نتائج المالية العامة في ٢٠١٠
- التحويلات إلى شركة كهرباء لبنان: لمحة شهرية، كانون الثاني - كانون الأول ٢٠١٠
- مشروع موازنة ٢٠١٠ - تقرير مفصل، تشرين الأول ٢٠١٠

للحصول على قائمة كاملة بمنشورات وزارة المالية، يرجى مراجعة الموقع التالي: www.finance.gov.lb



لمزيد من المعلومات، الرجاء الاتصال بنا على:

وزارة المالية
مشروع الأمم المتحدة الإنمائي (UNDP)

تلفون: ٩٨١٠٥٨١ ٩٦١

فاكس: ٩٨١٠٥٩١ ٩٦١

بريد الكتروني: infocenter@finance.gov.lb

الموقع الالكتروني: www.finance.gov.lb